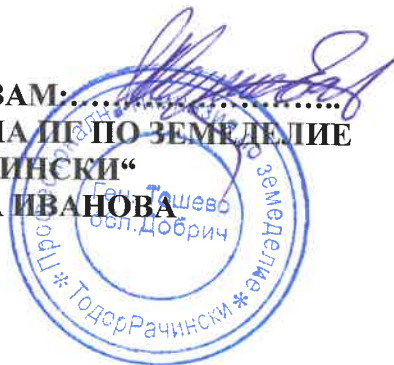




УТВЪРЖДАВАМ:.....
ДИРЕКТОР НА ПП ПО ЗЕМЕДЕЛИЕ
„ТОДОР РАЧИНСКИ“
КРИСТИЯНА ИВАНОВА



П Л А Н

ЗА ЗАЩИТА ПРИ БЕДСТВИЯ НА ПРЕБИВАВАЩИТЕ В ПРОФЕСИОНАЛНА ГИМНАЗИЯ ПО ЗЕМЕДЕЛИЕ „ТОДОР РАЧИНСКИ“

2021 г.



ЧАСТ ПЪРВА

I. ОБЩИ ПОЛОЖЕНИЯ

Планът е разработен на основание чл. 36 от Закона за защита при бедствия, Заповед № РкД-20-138/16.08.2021 г. на Областния управител на област Добрич

1. Информация за училището:

- ПГ по земеделие „Тодор Рачински“
- Адрес: гр. Генерал Тошево, ул. „Опълченска“ № 46
- Директор: Кристияна Георгиева Иванова
- Телефон, имейл: 0887969694; 0877759518; мейл: pgz_gt@abv.bg

2. Подход към Професионална гимназия по земеделие „Тодор Рачински“. Подходът към ПГ по земеделие се осъществява от съществуваща улица „Опълченска“.

3. Сграден фонд и комуникации:

- обща площ на училището – 33 103 кв. м.
- Застроена площ: 3 223 кв. м.
- Основни сгради: 2

Етажност на всяка от тях:

= училищна сграда със ЗП – 3 116 кв.м – 2 етажа, монолитна конструкция, строена 1989 година.

= парокотелно със ЗП – 107 кв.м – 1 етаж, масивна к-я, строена 1992 година.

Първи етаж /характеристика/: 12 помещения /работилници, класни стаи, стол и бюфет/, в които се осъществяват дейности с ниска степен на пожароопасност. Възможност за възникване на пожар съществува от електрическите табла и ел. инсталацията.

Втори етаж /характеристика/: 17 помещения /класни стаи и административни помещения/, в които се осъществяват дейности с ниска степен на пожароопасност. Възможност за възникване на пожар съществува от електрическите табла и ел.инсталацията.

4. ПГ по земеделие „Тодор Рачински“ има общо личен състав: **320**

ЦЕЛОДНЕВНО

Общ брой персонал: **39**

От тях:

- първа смяна: 27
- втора смяна:
- целодневно: 12



ПРОФЕСИОНАЛНА ГИМНАЗИЯ ПО ЗЕМЕДЕЛИЕ „ТОДОР РАЧИНСКИ”
гр. Генерал Тошево-9500, обл. Добрич, ул. „Опълченска” №46, e-mail: pgz_gt@abv.bg

Общ брой деца: **280**

От тях:

- първа смяна: 280

- втора смяна: -

- целодневно: -

II. ЦЕЛИ НА ПЛАНА

1. Да създаде организация за управление на училището, при възникване на бедствия или техногенни аварии.

2. Да определи и разпредели отговорностите и задачите на органите за ръководство на училището и персонала при възникване на бедствие или техногенна авария.

3. Да създаде условия за провеждане на защитни и спасителни мероприятия на персонала.

III. РИСКОВЕ ЗА УЧИЛИЩЕТО, СЪГЛАСНО ОБЩИНСКИЯ ПЛАН ЗА ЗАЩИТА ПРИ БЕДСТВИЯ

На територията на община Генерал Тошево могат да възникнат следните бедствия: земетресения, наводнения, снегонавявания и обледнявания, пожари, промишлени аварии, радиационни аварии.

1. ЗЕМЕТРЕСЕНИЯ

Земетресението е едно от най-опасните и непредсказуеми природни бедствия. То е естествено възникнало колебателно движение в земната кора, при което се нарушава непрекъснатостта на земните пластове

Силата на земетресението съвременната наука оценява посредством две скали – магнитудна скала на Рихтер, свързана с отделената сеизмична енергия, и скалата на сеизмичните интензивности – по Медведев-Шпонхоер-Карник (МШК-64), свързана с ефектите от земетресението върху земната повърхност.

Област Добрич се намира в обхвата на Шабленската сеизмична зона с дълбочина на земетресенията до 20 км, интензивност VII - IX степен по скалата на МШК – 64 и магнитуд - 7,6 - 8,0 степен по скалата на Рихтер. На север от областта се намира Вранчанският сеизмичен район, на запад Горнооряховската сеизмична зона, а на юг земетръсното огнище в Провадия, които оказват влияния върху сеизмичната обстановка в областта.

В сгради с масово пребиваване на хора при създаване на паника вследствие на земетресение и неадекватни действия на персонала могат да бъдат нанесени сериозни материални щети, съпроводени с човешки жертви.



ПРОФЕСИОНАЛНА ГИМНАЗИЯ ПО ЗЕМЕДЕЛИЕ „ТОДОР РАЧИНСКИ“
гр. Генерал Тошево-9500, обл. Добрич, ул. „Опълченска“ №46, e-mail: pgz_gt@abv.bg

При земетресение от VIII степен по скалата на МШК ще възникнат пропуквания на вътрешни и външни стени, падане на мазилки от фасадата на училището.

Стоманобетонната конструкция на сградата на ПГ по земеделие «Тодор Рачински» е осигурена срещу земетресения от VIII степен. Възможни са пропуквания на вътрешни и външни стени, падане на мазилки от фасадата на сградата.

При земетресение от IX степен по скалата на МШК може да се срутят еркерно издадени елементи, външни стени.

Очаква се настъпване на паника сред учениците, педагогическия, непедagogическия и обслужващия персонал. Поради това е необходимо всички да бъдат своевременно евакуирани.

2. НАВОДНЕНИЯ

Наводненията представляват временно заливане на значителна част от земната повърхност. Наводненията възникват при обилни валежи и интензивно снеготопене. Същите могат да настъпят от преливане на водата, при частично или пълно разрушаване на стените на язовири и възникване на високи вълни в реките. Наводненията могат да настъпят от земетресения, в резултат на което се пропукват стени на язовири, и други водоеми.

За област Добрич са възможни наводненията от четирите групи, но най-характерни са наводненията от I група, предизвикани от падането на продължителни по времетраене проливни дъждове или интензивно топене на снеговете. Те се проявяват като локални поройни наводнения в районите на отделни дерета или речни участъци.

Опасността от наводнения в общината се усилва поради слабата залесеност на територията, водеща до бърз отток, намалена проводимост на дерета и речни русла, липсващи или лошо изградени и поддържани канализационни мрежи в населените места и неподдръжане съоръженията на микроязовирите.

Най-голяма е опасността за населените места, критичната инфраструктура и земеделските земи, разположени в заливните зони.

ПГ по земеделие е разположена в равнината и опасност от наводнения съществува от преливане на канализационната мрежа, вследствие увеличаване на количеството на постъпващата в нея вода при проливни дъждове или обилно снеготопене.

Потенциално застрашени от наводнение са партерните помещения на училището. Очакват се материални загуби.

3. СНЕГОНАВЯВАНИЯ И ОБЛЕДЕНЯВАНИЯ



ПРОФЕСИОНАЛНА ГИМНАЗИЯ ПО ЗЕМЕДЕЛИЕ „ТОДОР РАЧИНСКИ”
гр. Генерал Тошево-9500, обл. Добрич, ул. „Опълченска” №46, e-mail: pgz_gt@abv.bg

Спецификата на континенталния климат е в основата на възможни снегонавявания. Снежните виелици и заледявания са често явление за нашата област. Характерни са за месеците декември и януари, но могат да се проявят и през останалите зимни месеци. Снежните бури и заледявания водят до нарушаване на въздушните комуникации, блокиране на пътищата и е възможно да поставят в рисковата ситуация живота на много хора.

Важен фактор, определящ дали снеговалежът има бедствен характер, е скоростта на натрупване на снега. Понякога натоварванията от падналия сняг са толкова големи, че се разрушават покриви, а в отделни случаи и цели съоръжения.

Ниските температури са причина за обледеняването на електропроводите и други открити комуникационни линии. Годишно около 50 – 60 % от страната е засегната от снегонавявания и заледявания.

Вследствие на усложнената метеорологична обстановка и обилния снеговалеж и снегонавявания е възможно образуване на големи преспи, което би затруднило комуникацията на училището, както и подходът и изходът от него. Това в най-голяма степен представлява опасност, ако в училището възникне аварийна ситуация, за овладяването на която ще е необходима външна намеса.

Снегонавяванията могат да изолират училището и да затруднят получаването на външна помощ при необходимост. Основна задача на персонала е да поддържа достатъчна степен на проходимост в подходите и изходите на сградата. Изисква се да има организационна готовност за минимизиране на последиците.

Снегонавяванията могат да предизвикат значително натоварване на покривната конструкция на сградата, надхвърлящо проектното, което да доведе до нейното деформиране. Задача на техническата поддръжка е да организира нейното своевременно почистване.

Основна задача на персонала при обледяване, комбинирано със силен вятър е опесъчаване на заледените участъци.

При снеготопене се образуват ледени висулки, които са сериозна опасност за преминаващите в близост до фасадата на сградата на училището. Необходимо е персоналет да ограничи преминаването на хора и да отстрани своевременно топящите се висулки.

4. ПОЖАРИ

Пожарите в сгради с масово пребиваване на хора се причиняват основно от човешка дейност – неспазване на технически мерки за безопасност и неизправни съоръжения, работещи без контрол отоплителни уреди, палене на открит огън и по-рядко от природни явления – мълнии

Възникване на пожар в района на училището е възможно при:

- Късо съединение в ел. инсталацията на сградата
- аварии в електрическите уреди, при непозволено използване на нагревателни уреди или открит огън;
- аварии в електрическите уреди;



ПРОФЕСИОНАЛНА ГИМНАЗИЯ ПО ЗЕМЕДЕЛИЕ „ТОДОР РАЧИНСКИ”
гр. Генерал Тошево-9500, обл. Добрич, ул. „Опълченска” №46, e-mail: pgz_gt@abv.bg

- в резултат на мълния при нарушена мълниезащита;

Пожар може да се получи и в резултат на термично въздействие от високата температура, отделена при пожари, протичащи извън територията на училището, но в опасна близост до него.

Основна опасност при евентуално възникване на пожар представляват секторите, съдържащи леснозапалими и пожароопасни материали - библиотека, хранилища.

При пожар е възможно отделянето на токсични вещества и сажди. За предпазването на децата и персонала се поддържа резерв от индивидуални средства за защита /ИСЗ/.

Опасност представлява газовото стопанство. При авария е възможно изтичане на газ и съществува опасност от запалване и взривяване.

При възникване на пожар оповестяването ще се извърши по инсталираната пожароизвестителна система (ПИС). В случай на пожар освен известяването се извършва гасене на пожара и отваряне на вратите на училището за осигуряване на евакуация на пребиваващите.

Захранването на училището с питейна вода за битови нужди и противопожарни нужди се осъществява от ВиК.

Възникването на пожар ще застраши живота и здравето на пребиваващите. Ще доведе до сериозни затруднения в нормалната работа на учениците и преподавателите и временно прекратяване на заниманията. Това ще изиска предприемането на специални мерки. За предотвратяване на пожари, в резултат на мълнии, са инсталирани 2 броя гръмоотводи на покрива на сградата.

Личният състав на ПГ по земеделие «Тодор Рачински» е длъжен да познава и да може да работи с осигурените в обекта противопожарни и аварийно-спасителни уреди и съоръжения след преминаване на обучение и инструктаж.

5. ПРОМИШЛЕНИ АВАРИИ

Основните промишлени отровни вещества /ПОВ/, които представляват опасност при авария са: амоняк, хлор, серен двуоксид, серен триоксид, сероводород, серовъглерод, хлороводород, формалдехид, винилхлорид, пропилен и други.

През територията на страната преминават продуктопроводи, които заедно с компресорните станции са потенциални пожаро- и взривоопасни обекти.

При технологични аварии в обекти, работещи с нефт, нефтени продукти и природен газ биха се създали условия за замърсяване и реална опасност за населението. Пожароопасни са производствата на амоняк, хлор, целулоза и други химически продукти. Към тях се отнасят и складовите бази за течни и газови горива, както в предприятията, така и в националната система за снабдяване.



ПРОФЕСИОНАЛНА ГИМНАЗИЯ ПО ЗЕМЕДЕЛИЕ „ТОДОР РАЧИНСКИ”
гр. Генерал Тошево-9500, обл. Добрич, ул. „Опълченска” №46, e-mail: pgz_gt@abv.bg

Замърсяване на околната среда с опасност за населението може да се предизвика при разлив на нефтопродукти в териториалните води и при трансграничен пренос по река Дунав, други гранични реки и Черно море.

Потенциална опасност от възникване на големи аварии представляват хранилищата за нефтопродукти, втечнени и компресирани въглеродородни газове и компресорните станции за природен газ и други технологични газове, които могат да доведат до възникване на експлозии и пожари.

Времето за естествена дегазация в зависимост от метеорологичните условия е от 6–8 часа до 1–2 денонощия и зависи също така от условията за съхранение. Това налага провеждането на голям обем дегазационни мероприятия при воденето на локализационните, спасителните и ликвидационните мероприятия.

6. АВАРИЯ В АЕЦ “КОЗЛОДУЙ”

Радиоактивното замърсяване се формира от изхвърлените при аварията радиоактивни вещества, състоящи се от продуктите на делението на ядреното гориво, съставляващи около 250 вида радиоактивни изотопи. Изхвърлените при аварията радиоактивни вещества се издигат на височина от стотици метра до няколко километра, отнасят се от въздушните течения на големи разстояния и се отлагат върху повърхността, почвата, растителността, водата и храните от растителен и животински произход.

Това налага своевременно провеждане на комплекс от защитни мероприятия за населението от общината: информиране и получаване на указания за поведение и действие, укриване, херметизация на помещения, използване на индивидуални средства за защита, йодна профилактика, евакуация от засегнатия район, дозиметричен контрол, оказване на медицинска помощ на пострадали.

7. ТРАНСГРАНИЧЕН ПРЕНОС НА РАДИОАКТИВНИ ВЕЩЕСТВА ПРИ АВАРИЯ В АЕЦ “ЧЕРНА ВОДА”

В зависимост от конкретните метеорологични условия в момента на аварията на замърсяване може да се подложи част от територията на област Добрич. Затова се прилагат защитните мерки в зоната за аварийно планиране, като се има предвид и възможното допълнително замърсяване с тритий.

Това налага вземането на следните специални мерки за осигуряване на радиационна защита на населението в случай на трансграничен пренос на радиоактивни вещества при авария в АЕЦ “Черна вода”:

- оповестява се населението за аварията и се разясняват мерките и поведението му при трансграничното радиоактивно замърсяване
- преминава се в режим на непрекъснато измерване на системите за радиационен контрол;



ПРОФЕСИОНАЛНА ГИМНАЗИЯ ПО ЗЕМЕДЕЛИЕ „ТОДОР РАЧИНСКИ“
гр. Генерал Тошево-9500, обл. Добрич, ул. „Опълченска“ №46, e-mail: pgz_gt@abv.bg

- привеждат се в готовност силите на единната спасителна система /ЕСС/ в област Добрич;
- извършва се йодна профилактика-по разпореждане на МЗ;
- извършва се анализ на води, хранителни продукти, фуражи и др. в лабораториите по гамаспектрометричен анализ;
- осигурява се жизнената дейност на населението и добиване на практически умения в условията на радиоактивно замърсяване - използване на консервирани храни и фуражи, пиене на минерална вода, спазване на личната хигиена и хигиена на дома и населеното място, неизползване на открити водоеми и др.

СЪОРЪЖЕНИЯ НА ТЕРИТОРИЯТА НА ПГ ПО ЗЕМЕДЕЛИЕ „ТОДОР РАЧИНСКИ“, КОИТО ПРЕДСТАВЛЯВАТ ОПАСНОСТ ПРИ БЕДСТВИЕ ИЛИ ТЕХНОГЕННА АВАРИЯ

Сградата на ПГ по земеделие „Тодор Рачински“ се отоплява с газова парна инсталация, като има изградено парокотелно помещение, което се захранва с природен газ, което представлява опасност при възникване на бедствие или техногенна авария.

8. БИОЛОГИЧНО ЗАРАЗЯВАНЕ

Географското разположение на страната, влошената международна епизоотична и епифитотична обстановка, търговията, вносът на живи животни, продукти от животински и растителен произход са условия за възникване на огнища на биологично заразяване.

Появата на огнища на зараза може да стане чрез:

- вдишване на заразен въздух;
- употреба на заразени хранителни продукти и вода;
- чрез ухапване от заразени насекоми, кърлежи или гризачи;
- при контакт с болни хора, животни или заразени предмети.
- био-терористичен акт – чрез заразяване на водоизточници, складови помещения, фуражи, земеделски площи, храни и др.

Необходим е непрекъснат контрол от регионалните медицински служби и строго спазване на санитарните норми при обработка и предлагане на храните.

IV. МЕРКИ ЗА ЗАЩИТА НА ПРЕБИВАВАЩИТЕ;

ОСНОВНИ ЗАДАЧИ

1. Разработване и поддържане на план за защита при бедствия на пребиваващите.
2. Своевременно информиране при възникване на бедствена ситуация:



ПРОФЕСИОНАЛНА ГИМНАЗИЯ ПО ЗЕМЕДЕЛИЕ „ТОДОР РАЧИНСКИ”
гр. Генерал Тошево-9500, обл. Добрич, ул. „Опълченска” №46, e-mail: pgz_gt@abv.bg

- **Единен европейски номер за спешни повиквания – 112**
 - **Оперативен център/ОЦ/ – РДПБЗН-Добрич - 058/ 622 112, 058/658100**
 - денонощно - дежурен при Общински съвет за сигурност в община Генерал Тошево телефон: 05731 2283
 - денонощно - дежурен при Областен съвет за сигурност - Добрич на телефони 058/655421; 058/601 517
3. Оповестяване на персонала и ограничаване достъпа до засегнатия район.
 4. Вземане на незабавни мерки за защита на пребиваващите.
 5. Създаване на организация за своевременно откриване, извеждане и оказване на първа медицинска помощ на пострадалите и транспортиране в болнични заведения.
 6. Осигуряване на индивидуални средства за защита и създаване организация за раздаване в максимално съкратени срокове.

МЕРКИ ЗА ЗАЩИТА ПРИ ЗЕМЕТРЕСЕНИЯ

1. Обекти, които при земетресение биха предизвикали вторични поражения – на 500 м. от сградата на учебното заведение има бензиностанция. В непосредствена близост до сградата се намира парокотелното помещение, което се захранва с природен газ.

2. При възникване на трус, пребиваващите в помещенията се прикриват на подходящи места до преминаване на труса.

3. След преминаване на труса всички се евакуират и застават на открито място, отдалечени от сгради, съоръжения и електропроводи в полигона на учебното заведение.

4. Извършва се проверка на хората. При наличие на останали се организира тяхното издирване и спасяване.

5. Оказва се долекарска помощ на пострадали и транспортиране в болнични заведения.

6. Организира се наблюдение за уточняване на обстановката в училището - пострадали, пропуквания, разрушения, пожари, повреди по комунално-енергийната система и др.

7. По възможност се осигурява храна, вода и подслон на нуждаещите се.

8. След първия трус не е препоръчително влизане в сградите за време от 2 до 4 ч. защото са възможни вторични трусове.

9. Извършва се възтановяване на комунално енергийната система, ако са нарушени в следствия на земетресението.

10. При необходимост се иска помощ от силите на ЕСС.

Членовете на Щаба:

1. Съдействат при евакуацията.
2. Организируют евакуация на ценна документация и имущество.
3. Докладват за приключване на евакуацията на ръководителя на обекта.



ПРОФЕСИОНАЛНА ГИМНАЗИЯ ПО ЗЕМЕДЕЛИЕ „ТОДОР РАЧИНСКИ”
гр. Генерал Тошево-9500, обл. Добрич, ул. „Опълченска” №46, e-mail: pgz_gt@abv.bg

4. Анализират изпълнението на задълженията и при необходимост предлагат промени за подобряване на взаимодействието.

5. Подпомагат с информация службите за ЕСС след тяхното пристигане.

6. Изключват електро, водо и газозахранването на сградата.

Председателя на Щаба:

1. Отваря евакуационните изходи на сградата.

2. Организира отключването на аварийни изходи при необходимост (аварийни са изходите, неотговарящи на изискванията за евакуационни, но в състояние да улеснят евакуацията, при условие, че са незасегнати от опасни фактори).

3. Организира изключването на електро, водо и газозахранването.

4. Ръководи действията при евакуация.

5. Организира усилена охрана за недопускане връщане на хора в застрашените зони.

6. Съобщава за обстановката на Щаба в общината.

7. Наблюдава за недопускане на паника при евакуацията.

8. Контролира изпълнението на задълженията на длъжностните лица при земетресение.

9. Анализира изпълнението на задълженията и при необходимост предлага промени за подобряване на взаимодействието.

МЕРКИ ЗА ЗАЩИТА ПРИ НАВОДНЕНИЕ

1. Предварително се извършва прогнозна оценка за въздействие от наводнение върху училището. Съществува опасност от преливане на канализационната мрежа, вследствие увеличаване на количеството на постъпващата в нея вода при проливни дъждове или обилно снеготопене. Потенциално застрашени от наводнения са помещенията на първия етаж на сградата.

2. Сигналът за оповестяване е чрез инсталираната пожароизвестителна система.

3. Органи и сили за взаимодействие – РС „ЛБЗН“, РУ Генерал Тошево, ЦСМП Ген. Тошево, МБАЛ Добрич, оперативен дежурен при ОбСС, Оперативен център/ОЦ/ – РДПБЗН - Добрич.

4. Ред за действие:

4.1. При опасност от наводнение:

Щабът за изпълнение на плана за защита при бедствия се събира и изпълнява следните задачи:

4.1.1. Организира дежурство с цел наблюдение територията на училището, за установяване началото на наводнението;

4.1.2. Осигурява изпълнението на всички решения, взети от Общинския съвет за сигурност, ако се отнасят за училището/.

4.1.3. Организира изнасянето на ценно имущество и документи от помещенията, в които има опасност от наводнение;



ПРОФЕСИОНАЛНА ГИМНАЗИЯ ПО ЗЕМЕДЕЛИЕ „ТОДОР РАЧИНСКИ”
гр. Генерал Тошево-9500, обл. Добрич, ул. „Опълченска” №46, e-mail: pgz_gt@abv.bg

4.1.4. Организира временно прекратяване на работата в помещения и участъци, застрашени от наводнение;

4.1.5. Доуточняват се маршрутите и местата за настаняване до преминаване на опасността.

4.1.6. При възможност се изготвят диги от чували с пясък на застрашените участъци.

4.2. След възникване на наводнение:

Щабът за изпълнение на плана за защита при бедствия се събира и изпълнява следните задачи:

4.2.1. Оповестява личния състав;

4.2.2. Прекратява работата;

4.2.3. Прави проверка на изведените хора. Ако има липсващи, организира издирването им в сградите;

4.2.4. Организира своевременно извеждане на персонала на безопасно място и се дават указания за тяхното поведение съобразно конкретната обстановка. Персонала и работниците се евакуират във високи участъци от местността;

4.2.5. Оказва долекарска помощ на пострадали, при възможност се осигурява храна, вода и подслон на евакуираните;

5. След преминаване на наводнението се възстановява комунално енергийната система. При наличие на наводнени сгради и съоръжения се отводняват.

МЕРКИ ЗА ЗАЩИТА ПРИ СНЕЖНИ БУРИ, ПОЛЕДИЦИ И ОБЛЕДЯВАНИЯ

1. При силни снежни бури и ниски температури се прекратява престоя на открито.

2. Осигурява почистването и опесъчаването на двора на училището.

3. Осигурява прибиране на децата на закрито

4. Организира транспортирането на учениците и личния състав до местоживеенето.

5. При невъзможност за придвижване до местоживеенето, организира настаняването на учениците и личния състав в подходящи условия и изхранването им до осигуряване на възможността за завръщането им по домовете;

6. Организира осигуряването на първа и лекарска помощ при необходимост;

7. Изпълнява решенията на общината.

ЗАЩИТНИ МЕРКИ ПРИ ВЪЗНИКВАНЕ НА АВАРИИ С ОПАСНИ ХИМИЧНИ ВЕЩЕСТВА

1. Организира се събиране на информация от компетентните органи или чрез информация от медиите за часа на аварията, вида и количеството на



ПРОФЕСИОНАЛНА ГИМНАЗИЯ ПО ЗЕМЕДЕЛИЕ „ТОДОР РАЧИНСКИ”
гр. Генерал Тошево-9500, обл. Добрич, ул. „Опълченска” №46, e-mail: pgz_gt@abv.bg

изтеклите /изхвърлените/ в околната среда токсични вещества, посоката и скоростта на вятъра и вертикалната устойчивост на въздушните маси, отдалечеността на обекта;

2. Незабавно се оповестява персонала и се дават указания за поведение и действия;

Ако параметрите на аварията позволяват извеждане от сградата :

1. Организира максимално бързото извеждане на децата и личния състав от сградата и застрашения район в посока, перпендикулярна на разпространението на токсичния облак на безопасно място съгласно указанията на специализираните органи. Придвижването се извършва с наличните транспортни средства или пеша.

2. Организира своевременното раздаване на наличните ИСЗ за защита на дихателните органи и съответните разтвори за неутрализиране на промишлените отровни вещества;

3. Осигурява първа долекарска помощ при необходимост и взема мерки за транспортиране на пострадалите до болнично заведение.

Ако параметрите на аварията не позволяват извеждане от сградата:

1. Организира се своевременното затваряне на вратите, прозорците, отдушниците и херметизирането на предварително определените за целта помещения с подръчни средства и материали;

2. Организира своевременното раздаване на наличните ИСЗ за защита на дихателните органи и съответните разтвори за неутрализиране на промишлените отровни вещества;

3. Осигурява първа долекарска помощ в случаите, когато има обгазени и пострадали и се вземат мерки за транспортирането им в болнично заведение.

Действия след приключване на аварията:

1. Проветряват се всички помещения, при необходимост се изискват замервания на въздуха за опасни вещества от специализираните органи.

2. Извършва се измиване на коридори, помещения и съоръжения с вода и миешки препарати

ЗАЩИТНИ МЕРКИ ПРИ АВАРИЯ В АЕЦ ИЛИ ТРАНСГРАНИЧЕН ПРЕНОС НА РАДИОАКТИВНИ ВЕЩЕСТВА

Информацията за възникнала радиационна авария се получава само от компетентните органи. До настъпването на радиоактивното замърсяване се извършват следните подготвителни мероприятия:

1. Извършва се инструктиране на личния състав за поведението при радиационна авария;

2. Извършва се херметизация на врати, прозорци, отдушници с цел недопускане навлизане на радиоактивни вещества в помещенията. Подготвят се помещения които могат да се използват като противорадиационни укрития /приземни и подземни етажи; с малка площ на прозорците



ПРОФЕСИОНАЛНА ГИМНАЗИЯ ПО ЗЕМЕДЕЛИЕ „ТОДОР РАЧИНСКИ“
гр. Генерал Тошево-9500, обл. Добрич, ул. „Опълченска“ №46, e-mail: pgz_gt@abv.bg

4. Ограничава се престоя на открито, както и всички дейности, изискващи събирането на много хора на едно и същомясто;
5. Всички служители се осигуряват и имат готовност за използване на противогази.
6. Създават се запаси от бутилирана вода и консервирани храни.

ДЕЙНОСТИ ПРИ НАСТЪПВАНЕ НА РАДИОАКТИВНО ЗАМЪРСЯВАНЕ.

Сигнал за замърсяване се получава от националната система за оповестяване и съобщения на компетентните органи.

1. Незабавно се поставят подготвените ИСЗ
2. Ако има указания от Министерството на здравеопазването се доставят и използват таблетки с калиев йодид.
3. Преустановява се престоя на открито. При необходимост от дейности на открито се провеждат само наложителните за кратко време.
4. Извършва се измиване на двора на училището с вода с цел да не се вдига прах.
5. Вътрешни помещения се измиват с вода и миещи препарати.
6. В училището се предлагат само бутилирана вода и консервирани храни.
7. В сградите и помещенията се влиза след почистване /изтупване/ на горните дрехи.
8. Вода от водопроводната мрежа се използва само ако има разрешение от компетентните органи.
9. Ежедневно с личния състав се провежда инструктаж за поведение в условия на радиоактивно замърсяване и се контролира спазването на предвидените мерки.
10. Възможно е прекратяване на занятията.

МЕРКИ ЗА ЗАЩИТА ПРИ БИОЛОГИЧНО ЗАРАЗЯВАНЕ

Щаба за изпълнение на плана за защита при бедствия извършва следните действия:

- предприема епидемиологични мерки спрямо източника на заразата
- предприема епидемиологични мерки спрямо околната среда и елементи, способстващи за пренасяне на заразата.
- предприема защитни мерки за повишаване невъзприемчивостта на населението.
- уведомява дежурния по Общински съвет за сигурност за създалата се обстановка и предприетите защитни мероприятия;

При биологично заразяване от здравните власти може да бъде наложена карантина или обсервация. При така създадена обстановка действията на щаба ще бъдат силно ограничени, а в някои случаи при огнища с особено опасни инфекции и невъзможни. Възможно е прекратяване на занятията.



МЕРКИ ЗА ЗАЩИТА ПРИ ПОЖАРИ

При пожар Щаба за изпълнение на плана за защита при бедствия извършва следните действия:

- незабавно съобщение на службите за пожарна безопасност и защита на населението – ЕЕНСП -112

- съобщение на намиращите се в сградата за необходимостта от евакуация:

ПРИ ПОЖАР - присъстващите в сградата се известяват и евакуират в следната последователност:

- съседни помещения и зони на тази, в която е възникнал пожарът;

- помещения и зони, намиращи се на по-горни етажи от застрашения;

Система за съобщаване на присъстващите в сградата:

При възникване на пожар в самата сграда (помещение):

- служителят /посетителят/, забелязал или установил запалване, пожар или авария, е длъжен да съобщи на застрашените хора и надиректора.

- при постъпване на сигнал за пожар, служителите известяват в зависимост от обстановката всички зони за необходимост от евакуация и службите за ПБЗН.

При възникване на пожар извън сградата.

- при постъпване на сигнал (съобщение) за евакуация, служителите организират незабавното напускане на зоната (помещението).

Известяването се извършва в следната последователност:

- по телефон;

- по мобилен телефон.

При известяване на РС "ПБЗН" се съобщава следното:

- длъжност и фамилия;

- име на обекта;

- вид на възникналата опасност и темп на нарастване, има ли застрашени хора.

Действия за локализиране на пожар и за свеждане на опасностите и щетите до минимум

При пожар:

- гасене на огнището на запалване (пожар) чрез преносимите уреди за първоначално пожарогасене;

- изключване на електрическото захранване на етаж (сградата) с пожар;

- след приключване на евакуацията - затваряне на вратите към помещението или зоната с пожар, за да не се допусне задимяване на съседни части на сградата;

- след пристигане на РС "ПБЗН" се свежда информация за евакуацията, извършените действия по пожарогасенето и други, при поискване;

- при застрашаване на ценна документация и имущество се вземат мерки за изнасяне, а в краен случай и за активна защита, без да се поема излишен



ПРОФЕСИОНАЛНА ГИМНАЗИЯ ПО ЗЕМЕДЕЛИЕ „ТОДОР РАЧИНСКИ“
гр. Генерал Тошево-9500, обл. Добрич, ул. „Опълченска“ №46, e-mail: pgz_gt@abv.bg

риск от служебните лица.

Функции и отговорности на длъжностните лица, изпълняващи задължения по време на евакуация при пожар

Членовете на Щаба:

1. Съдействат при евакуацията.
2. Организируют изнасяне на ценна документация и имущество от обекта.
3. Докладват за приключване на евакуацията на ръководителя на обекта.
4. Анализират изпълнението на задълженията и при необходимост предлагат промени за подобряване на взаимодействието.
5. Преценяват естеството на опасността, вземат решение за необходимост от евакуация и го разгласяват на всички присъстващи в сградата.
6. Подпомагат с информация службите за ПБЗН след тяхното пристигане.
7. Изключват цялостно или частично електрозахранването на етаж или сградата по разпореждане.

Председателя на Щаба:

1. Отваря евакуационните изходи на сградата.
2. Организира отключването на аварийни изходи при необходимост
3. Организира изключването на електрическото захранване на зоната, застрашена от пожар.
4. Ръководи действията при евакуация.
5. Организира усилена охрана за недопускане връщане на хора в застрашените зони.
6. Съобщава за обстановката на Щаба в общината.
7. Наблюдава за недопускане на паника при евакуацията.
8. Контролира изпълнението на задълженията на длъжностните лица при пожар.
9. Анализира изпълнението на задълженията и при необходимост предлага промени за подобряване на взаимодействието.

МЕРКИ ЗА ЗАЩИТА ПРИ СИЛНИ ВЕТРОВЕ И СМЕРЧ

При силни ветрове и смерч Щаба извършва следните действия:

- следи информацията за времето и изпълнява указанията за поведение и действие
- уведомява децата и персонала за необходимостта за заемане на безопасни места в сградата
- издава забрана за напускане на училището до преминаване на опасността
- изключва тока, водата и газта.
- затваря плътно вратите и прозорците
- съобщава на дежурния по Общински съвет за сигурност за създамата се обстановка и предприетите защитни мероприятия;



ПРОФЕСИОНАЛНА ГИМНАЗИЯ ПО ЗЕМЕДЕЛИЕ „ТОДОР РАЧИНСКИ”
гр. Генерал Тошево-9500, обл. Добрич, ул. „Опълченска” №46, e-mail: pgz_gt@abv.bg

V. РАЗПРЕДЕЛЕНИЕТО НА ЗАДЪЛЖЕНИЯТА И ЛИЦАТА ЗА ИЗПЪЛНЕНИЕ НА ПРЕДВИДЕНИТЕ МЕРКИ

1. Ръководство и управление при възникване на бедствие или техногенна авария.

Ръководството се извършва от щаб за изпълнение на плана за защита при бедствия, който се определя със заповед на директора на училището /прил. № 1/. Състава на щаба се определя според мащабите и големината на обекта. Задачите на щаба са:

- Да създаде организация за управление на обекта в бедствени ситуации.
- Да планира превантивни мероприятия и организира тяхното изпълнение.
- Да организира и проведе предвидените защитни мерки за персонала и учениците в зависимост от ситуацията
- Да координира и взаимодейства със съставните части на единната спасителна система.

Отговорно лице за задействане на плана: Кристияна Георгиева Иванова –
Директор и Председател на Щаба

При негово отсъствие плана се задейства от: Пенка Иванова Петрова – Зам. директор

2. Плана се въвежда в следните случаи:

- при възникване на бедствие или авария засягащи територията на училището- при въвеждане на национален, областен или общински план за защита при бедствия

За подпомагане на щаба и извършване на конкретни дейности при бедствия и техногенни аварии се създават аварийни, санитарни и др. групи /прил. № 2/. Задълженията на групите са дадени в приложение № 7

VI. ВРЕМЕ ЗА ГОТОВНОСТ НА ЛИЦАТА ПО Т. V:

Оповестяване на Щаба се извършва съгласно Приложение № 3 от 3 до 5 мин.

Щаба за изпълнение на плана за защита при бедствия се привежда в готовност в работно време до 15 мин. Извънработно време до 1 час и се събира на определеното място, анализира обстановката, внася корекции в зависимост от конкретната обстановка и се доуточняват:

- мероприятията за незабавно изпълнение;
- редът за действия;
- задачите;
- редът за обмен на информация;
- съставът и задачите на органите и групите за взаимодействие и връзката с тях.

На групите

Оповестяването на групите се извършва съгласно Приложение № 3 от 5 до 10 мин.



ПРОФЕСИОНАЛНА ГИМНАЗИЯ ПО ЗЕМЕДЕЛИЕ „ТОДОР РАЧИНСКИ“
гр. Генерал Тошево-9500, обл. Добрич, ул. „Опълченска“ №46, e-mail: pgz_gt@abv.bg

Привеждане в готовност на групите в работно време до 30 мин., извън работно време до 1 час. Децата, работниците и персонала се известяват чрез локалната система за оповестяване.

Групите се събират на предварително определени места.

VII. ВЗАИМОДЕЙСТВИЕ СЪС СЪСТАВНИТЕ ЧАСТИ НА ЕДИННАТА СПАСИТЕЛНА СИСТЕМА.

Взаимодействието се осъществява от председателя на щаба за изпълнение на плана за защита при бедствия или определено от него лице. Координацията се осъществява по време място и задачи. На пристигналите екипи се оказва помощ със специалисти и налична техника. Реда за оповестяване на външни организации е посочен в прил. № 4. Предоставя се информация която съдържа:

- обстоятелствата по възникването на бедствието/аварията;
- опасни вещества отделени в следствие на бедствието/ аварията;
- засегнати участъци и места, в които се предполага, че има останали хора;
- предприетите действия до този момент;

VIII. РЕСУРСИ, НЕОБХОДИМИ ЗА ИЗПЪЛНЕНИЕ НА ПРЕДВИДЕНИТЕ ЗАЩИТНИ МЕРКИ.

За изпълнение на предвидените защитни мерки се използва наличната техника и имущества според ситуацията /прил. № 5/

IX. ПОДДЪРЖАНЕ НА ПЛАНА

1. С плана се запознават срещу подпис целия личен състав на училището.
2. Два пъти годишно се провеждат тренировки и обучение с децата, учениците и личния състав на училището за усвояване на плана.
3. Плана се актуализира ежегодно до 30 септември и при организационни промени, промени в наименования, телефонни номера на служителите и структурите по взаимодействие.

РАЗРАБОТИЛ: 
ЗАМ. ДИРЕКТОР ПЕНКА ПЕТРОВА



Приложения

Приложение №1

ЗАПОВЕД № РД-04-516/14.09.2021 г.

ОТНОСНО: ИЗГРАЖДАНЕ НА ЩАБ ЗА ИЗПЪЛНЕНИЕ НА ПЛАНА ЗА ЗАЩИТА ПРИ
БЕДСТВИЯ

На основание чл.36 от Закона за защита при бедствия

ЗАПОВЯДВАМ:

Да се изгради Щаб за изпълнение на плана за защита при бедствия в ПГ
по земеделие «Тодор Рачински» гр. Генерал Тошево в състав:

Председател:

Кристияна Георгиева Иванова - Директор

Заместник-председател:

Пенка Иванова Петрова – Заместник директор

Членове:

1. Веселин Георгиев Великов
2. Явор Драгомиров Трендафилов
3. Михаил Илиев Михайлов

За работно място на Щаба определям : стаята на Заместник директора
Телефони за връзка с Щаба: 0887969694, 0877759518

С текста на настоящата заповед да се запознае целият личен състав.

Контролът по изпълнението на настоящата заповед възлагам на Зам.
Председател на Щаба Пенка Петрова.

Директор:
/Кр. Иванова/





ЗАПОВЕД

№ РД-04-517/14.09.2021 г.

ОТНОСНО: ИЗГРАЖДАНЕ НА ГРУПИ ЗА ЗАЩИТА ПРИ БЕДСТВИЯ,
АВАРИИ, КАТАСТРОФИ И ПОЖАРИ

На основание чл.36, от Закона за защита при бедствия и за правилното организиране действията на личния състав при възникване на бедствия, аварии и катастрофи

НАРЕЖДАМ:

Да се изградят следните групи за защита при бедствия, аварии и катастрофи в състав:

1. Група за наблюдение и оповестяване

РЪКОВОДИТЕЛ: Михаил Михайлов

ЧЛЕНОВЕ:

1. Екатерина Буюклиева
2. Севдалина Бонева
3. Миланка Кирилова

2. Санитарен пост

РЪКОВОДИТЕЛ: Надежда Златева

ЧЛЕНОВЕ:

1. Ангел Ангелов
2. Галина Мирчева

3. Група за получаване и раздаване на индивидуални средства за защита /ИСЗ/

РЪКОВОДИТЕЛ: Иванка Димитрова

ЧЛЕНОВЕ:

1. Стефан Стефанов
2. Добринка Стоянова

4. Група за херметизиране на помещения

РЪКОВОДИТЕЛ: Явор Драгомиров

ЧЛЕНОВЕ:

1. Ивелина Янкова
2. Светла Николова
3. Костадинка Танева

5. Група за противопожарна защита

РЪКОВОДИТЕЛ: Веселин Георгиев

ЧЛЕНОВЕ:



ПРОФЕСИОНАЛНА ГИМНАЗИЯ ПО ЗЕМЕДЕЛИЕ „ТОДОР РАЧИНСКИ”
гр. Генерал Тошево-9500, обл. Добрич, ул. „Опълченска” №46, e-mail: pgz_gt@abv.bg

1. Минчо Иванов
2. Джанет Садула

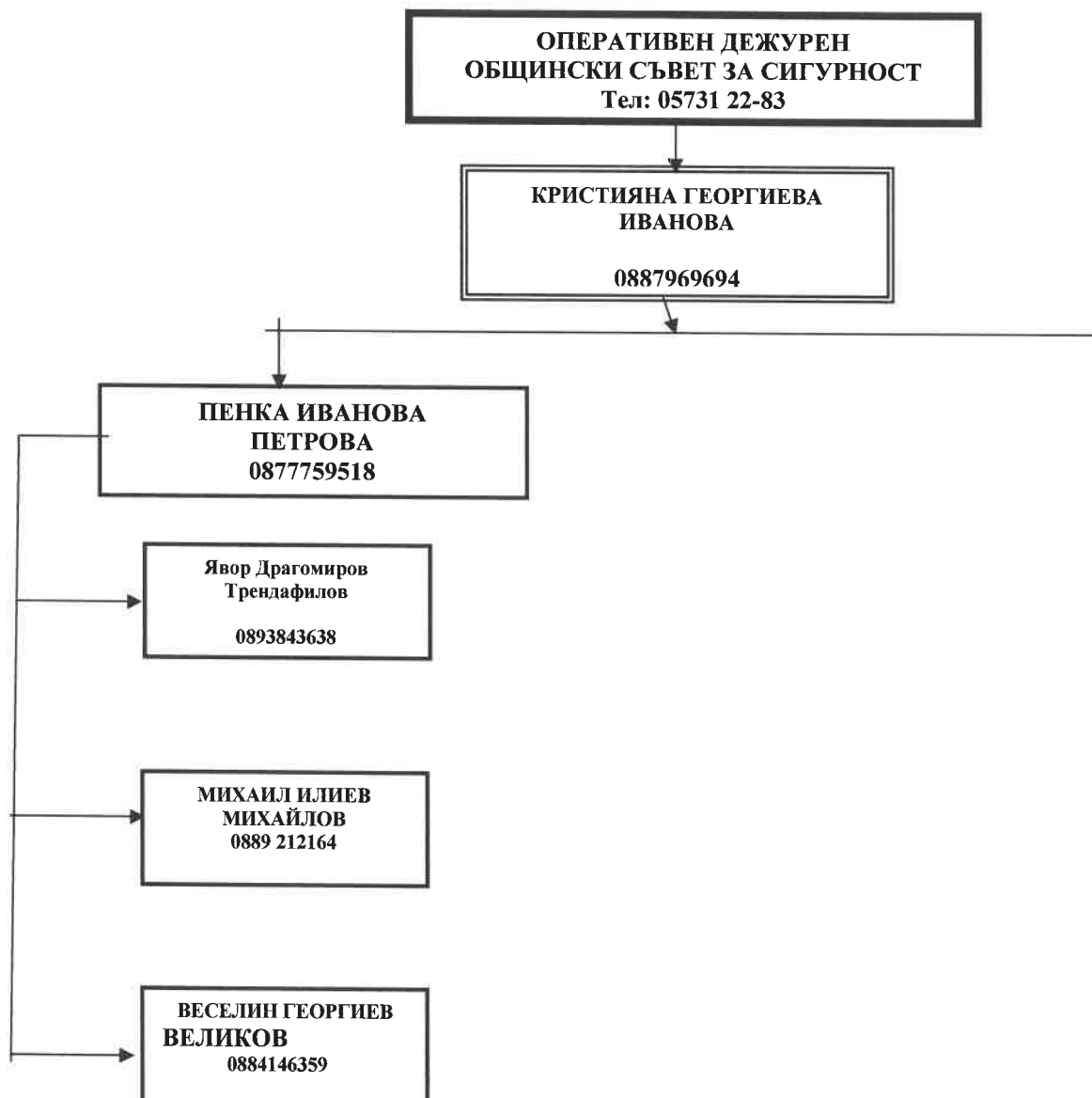
С текста на настоящата заповед да се запознаят определените лица.

Контролът по изпълнението на настоящата заповед възлагам на Пенка Петрова – Заместник директор.





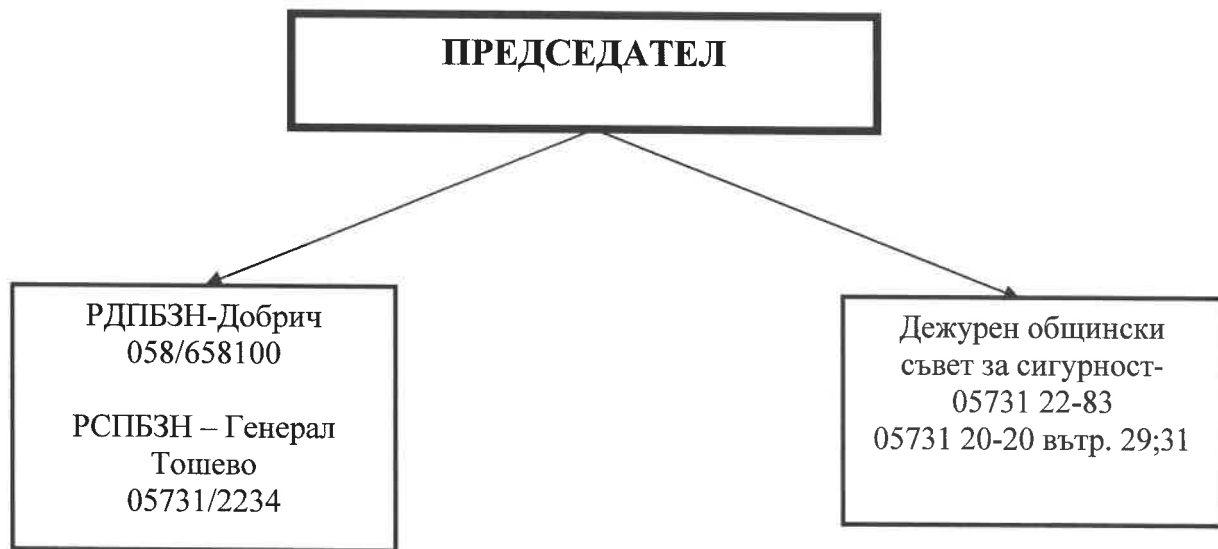
**СХЕМА ЗА ОПОВЕСТЯВАНЕНА ЧЛЕНОВЕТЕ НА ЩАБА
В ПГ ПО ЗЕМЕДЕЛИЕ „ТОДОР РАЧИНСКИ“**





СХЕМА

за информиране на институциите
ПГ по земеделие „Тодор Рачински“ гр. Генерал Тошево





ПРОФЕСИОНАЛНА ГИМНАЗИЯ ПО ЗЕМЕДЕЛИЕ „ТОДОР РАЧИНСКИ“
гр. Генерал Тошево-9500, обл. Добрич, ул. „Опълченска“ №46, e-mail: pgz_gt@abv.bg

Приложение № 5

СПИСЪК

на видовете имущества на групите

№	ВИДОВЕ ИМУЩЕСТВА	МЯРКА	КОЛИЧЕСТВО
1.	Медицинско имущество		
1.1.	Санитарни чанти/аптечки	Бр.	2
1.2.	Носилки	Бр.	2
2.	Противопожарно имущество		
2.1.	Пожарогасители	Бр.	4
2.2.	Кофи	Бр.	10
3.	Друго имущество		
3.1	Лопати криви/прави	Бр.	5
3.2	Кирки	Бр.	1



ТЕЛЕФОНЕН УКАЗАТЕЛ

№	ИМЕ, ПРЕЗИМЕ И ФАМИЛИЯ	ДЛЪЖНОСТ	ТЕЛЕФОНИ		
			служебен	домашен	мобилен
ОБЛАСТЕН СЪВЕТ ЗА СИГУРНОСТ					
	ДЕЖУРЕН		058/65542 1 058/60151 7		0888478607
ОБЩНСКИ СЪВЕТ ЗА СИГУРНОСТ					
	ДЕЖУРЕН		05731 2283 05731 2020 вътр. 29;31		
РД„ПБЗН”, РС „ПБЗН“					
	ЕДИНЕН ЕВРОПЕЙСКИ НОМЕР ЗА СПЕШНИ ПОВИКВАНИЯ	ДЕЖУРЕН	112		
	РД „ПБЗН” -ДОБРИЧ	ДЕЖУРЕН	058/65810 0		
	РС „ПБЗН“ – ГЕНЕРАЛ ТОШЕВО	ДЕЖУРЕН	05731/22- 34		
ЩАБ ЗА ИЗПЪЛНЕНИЕ НА ПЛАНА ЗА ЗАЩИТА ПРИ БЕДСТВИЯ					
	Кристияна Георгиева Иванова	Председател			0887969694
	Пенка Петрова Иванова	Зам. председател			0877759518
	Веселин Георгиев Великов				0884146359
	Явор Драгомиров Трендафилов				0893843638
	Михаил Илиев Михайлов				0889212164



ЗАДЪЛЖЕНИЯ НА ГРУПИТЕ:

1. Група за наблюдение и оповестяване

- Да организира непрекъснато наблюдение при обявена опасност от бедствия, аварии и в района на училището.
- Да обходи района на обекта веднага след бедствие, авария или катастрофа и да осигури първата информация за пострадали и състоянието на сгради и съоръжения;
- Да подпомага Щаба при изясняване на цялостната обстановка след бедствия
- Да информира своевременно Щаба за възникнали промени в обстановката.

2. Санитарен пост

- Да оказва долекарска помощ на пострадали с наличните медицински материали
- Да подпомога изпратените медицински сили в усилията им за спасяване на живота на пострадалите.

3. Група за получаване и раздаване на индивидуални средства за защита (ИСЗ)

- Да съхранява и обслужва наличните ИСЗ съгласно инструкциите на производителя
- Да води точен отчет на наличните и полагащите се ИСЗ;
- Да създаде необходимата организация за бързото получаване и раздаване на ИСЗ;
- Да изготвят списъци с размерите на необходимите ИСЗ, които да се актуализират
- Да осигури подръчни средства за защита /памучно-марлени превръзки, кърпи при липса на ИСЗ.

4. Група за поддържане и експлоатация на колективните средства за защита /херметизиране на помещения/

В училището няма изградено защитно съоръжение и при необходимост:

- Да определи подходящи за херметизиране помещения в сградата;
 - Да организира при необходимост бързото затваряне на вратите, прозорците и отдушниците в сградата;
 - Да раздаде предварително осигурените подръчни средства за херметизиране на помещенията ;
 - Да организира при необходимост бързото херметизиране на предварително определените помещения;



ПРОФЕСИОНАЛНА ГИМНАЗИЯ ПО ЗЕМЕДЕЛИЕ „ТОДОР РАЧИНСКИ“
гр. Генерал Тошево-9500, обл. Добрич, ул. „Опълченска“ №46, e-mail: pgz_gt@abv.bg

- Да следи за реда и дисциплината в херметизираните помещения, когато те се използват по предназначение.

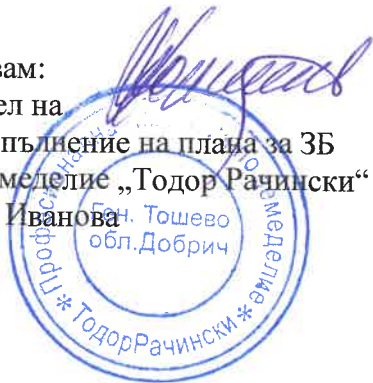
Утвърждавам:

Председател на

Щаба за изпълнение на плана за ЗБ

в ПГ по земеделие „Тодор Рачински“

Кристияна Иванова



ПЛАН

за работата на Щаба за изпълнение на плана за защита при бедствия
в ПГ по земеделие «Тодор Рачински» гр. Генерал Тошево

Основни задачи:

1. Да организира обучението и да изготвя ежегодно план за провеждане на обучение за действие при бедствия, аварии, катастрофи и пожари
2. Да планира превантивни мероприятия и организира тяхното изпълнение
3. Да сигнализира специализираните органи и екипите на единната спасителна система при критични ситуации.

№ по ред	Мероприятия	Срок	Отговорник-изпълнител	Материална и финансова обезпеченост	Забележка
1	2	3	4	5	6
	I. Мероприятия по линия на общинския щаб				
1.	Участие в тренировки по план на общината	По план на общината	Отдел „ОК“ в общината		
	II. Дейност на Щаба за изпълнение на плана за защита при бедствия в обекта				
1.	Първо заседание	октомври 2021 г	Председател	да	
2.	Второ заседание	март 2022 г	Зам. председател	да	
	III. Мероприятия за поддържане в готовност на щаба				
1.	Актуализиране и коригиране на плана	15 септември 2021 г.	Зам. председател	да	



ПРОФЕСИОНАЛНА ГИМНАЗИЯ ПО ЗЕМЕДЕЛИЕ „ТОДОР РАЧИНСКИ“
гр. Генерал Гошево-9500, обл. Добрич, ул. „Опълченска“ №46, e-mail: pgz_gt@abv.bg

2.	Организиране и провеждане на обучение на персонала за защита при бедствия	Веднъж годишно 14.09.2021 г.	Зам. председател	да	
3.	Провеждане на тренировки по практическото усвояване на плана от целия личен състав	Два пъти годишно 06.11.2021 г. 14.05.2022 г.	Зам. председател	Да	
IV. Други мероприятия					
	Съвместно провеждане на час на класния със специалисти от РС ПБЗН, БЧК и др	По план на разпределение на класните ръководители	Зам. председател		

Зам. председател на щаба за изпълнение на плана
в ПГ по земеделие „Тодор Рачински“:


/Пенка Петрова



ПРОФЕСИОНАЛНА ГИМНАЗИЯ ПО ЗЕМЕДЕЛИЕ „ТОДОР РАЧИНСКИ“
гр. Генерал Тошево-9500, обл. Добрич, ул. „Опълченска“ №46, e-mail: pgz_gt@abv.bg

Приложение №

До Председателя на ОбСС

**ЗАЯВКА
ЗА НЕОБХОДИМИТЕ ИСЗ НА
ПЕРСОНАЛА В ПГ ПО ЗЕМЕДЕЛИЕ „ТОДОР РАЧИНСКИ“**

Детски противогази						Граждански противогази								
ДП-1			ДП-2			общо			ГП				общо	
0	1	2	3	4		0	1	2	3	4				
									210	110		303		

Председател на Щаба:

/Кр. Иванова





ПРОФЕСИОНАЛНА ГИМНАЗИЯ ПО ЗЕМЕДЕЛИЕ „ТОДОР РАЧИНСКИ”
гр. Генерал Тошево-9500, обл. Добрич, ул. „Опълченска” №46, e-mail: pgz_gt@abv.bg

Приложение №

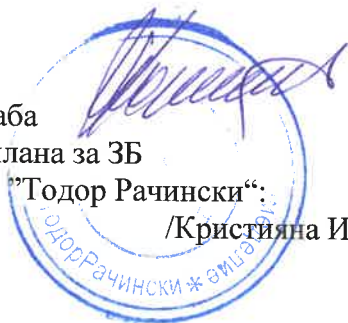
УТВЪРЖДАВАМ!

Председател на Щаба

За изпълнение на плана за ЗБ

В ПГ по земеделие „Тодор Рачински“:

/Кристияна Иванова/



**РАЗЧЕТ
ЗА РАЗДАВАНЕ НА ИНДИВИДУАЛНИТЕ СРЕДСТВА ЗА ЗАЩИТА**

Пункт (място на раздаване)	Вид на имуществото	Група /клас	Време за раздаване след събитието
Кабинет № 1	Граждански противогаз	8а, 8б, 8в	Ч + 6
Кабинет № 2	Граждански противогаз	9а, 9б, 9в	Ч + 6
Кабинет № 3	Граждански противогаз	10а, 10б, 10в	Ч + 6
Кабинет № 4	Граждански противогаз	11а, 11б, 11в	Ч + 6
Кабинет № 5	Граждански противогаз	12а, 12б	Ч + 6
Актова зала	Граждански противогаз	Персонал	Ч + 6

Зам. председател:

/П. Петрова/



СХЕМА НА ОБЕКТА

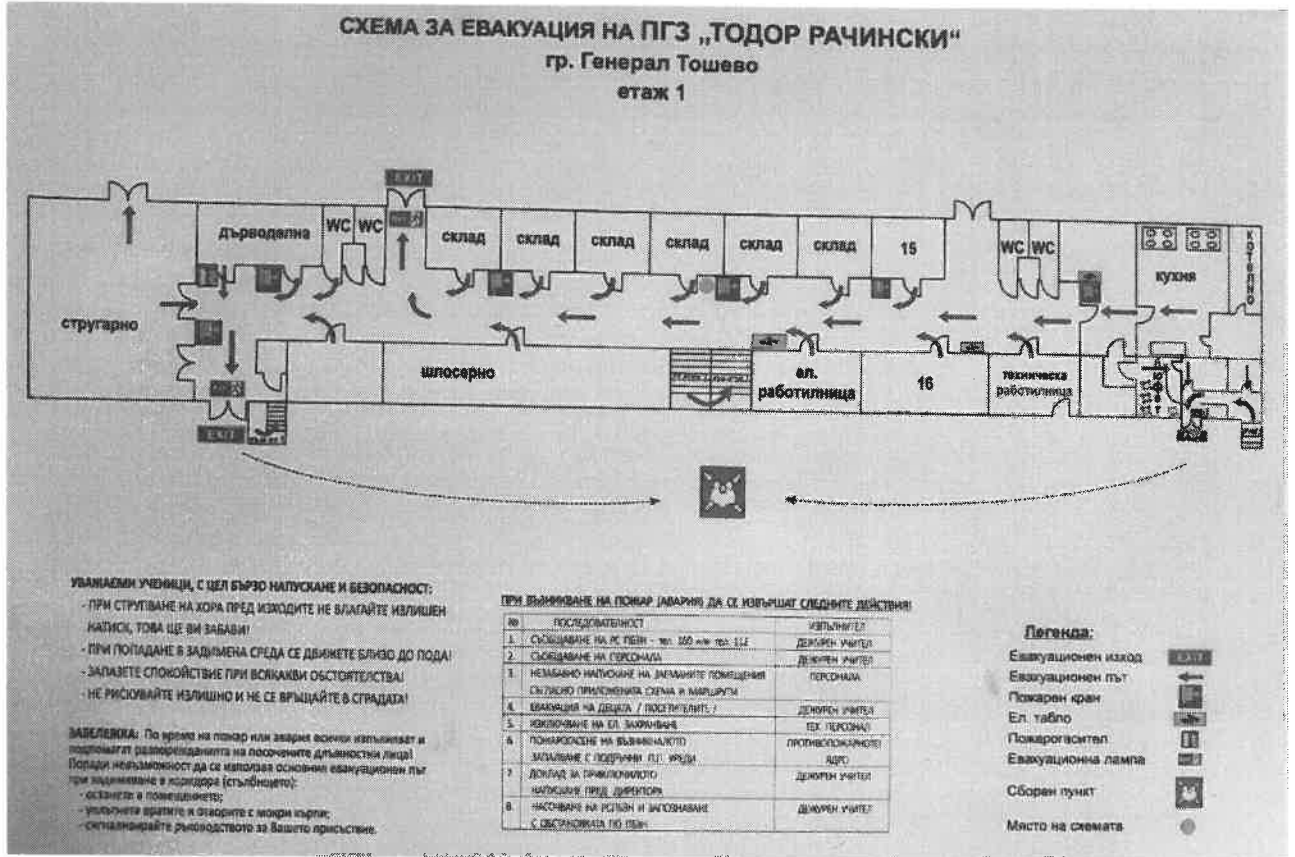
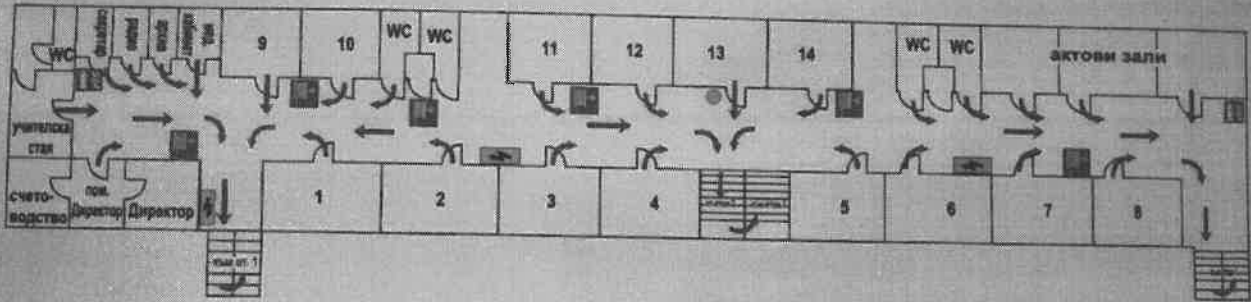




СХЕМА ЗА ЕВАКУАЦИЯ НА ПГЗ „ТОДОР РАЧИНСКИ“
 гр. Генерал Тошево
 етаж 2



УВАЖАЕМИ УЧЕНИЦИ, С ЦЕЛ БЪРЗО НАПЪСНАНЕ И БЕЗОПАСНОСТ:

- ПРИ СТРУЖАНЕ НА ЖОПА ПРЕД ИЗХОДИТЕ НЕ ВЛАГАЙТЕ ИЗПИШЕН НАТИС, ТОВА ЩЕ ВИ ЗАБАВИ!
- ПРИ ПОПАДАНЕ В ЗАДИМЕНА СРЕДА СЕ ДВИЖИТЕ БЛИЗКО ДО ПОДА!
- ЗАПАЗЕТЕ СПОКОЙСТВИЕ ПРИ ВСЯКАВИ ОБСТОЯТЕЛСТВА!
- НЕ РИСКОВАЙТЕ ИЗЛИШНО И НЕ СЕ ВЪРЩАЙТЕ В СТРАДАТА!

ЗАБЕЛЕЖКА: По време на пожар или авария всички изпълняват и подпомагат разпоредбата на посочените длъжностни лица!
 Поради невъзможност да се използва основния евакуационен път при задимяване в коридора (слъбинците):

- останете в помещението;
- увиснете вратите и отворите с мокри кърпи;
- сигнализирайте ръководството за Вашето присъствие.

ПРИ ИЗЪЯВЯВАНЕ НА ПОЖАР ДВАРИТЕ ДА СЕ ИЗПЪРШАТ СЛЕДНИТЕ ДЕЙСТВИЯ:

№	ПОСОБИТЕЛНОСТ	ПОСЪВЕТ
1.	СЪОБЩАВАНЕ НА КС ПГЗМ – тел. 180 или тел. 112	ДИКТОРЪН УЧИТЕЛ
2.	ОСЪБЩАВАНЕ НА ПЕРСОНАЛА	ДИКТОРЪН УЧИТЕЛ
3.	НЕЗАДЪЖНО НАПЪСНАНЕ НА ЗАДНАМИТЕ ПОМЕЩЕНИЯ СЪМАМО ПРИКЪСНАТА СЕМА И МАРШРУТИ	ПЕРСОНАЛА
4.	ОБЪЯВЯВАНЕ НА ДЕТЕТА / ПОСЕТИТЕЛИТЕ /	ДЕМОТЪН УЧИТЕЛ
5.	ИЗПОСЪВАНЕ НА ЕЛ. ЗАКЪСНИЦИ	ТЕЛ. ПЕРСОНАЛ
6.	ПОКЪСНАВАНЕ НА ИЗЪЯВЯВАТЕЛО ЗАПЪСНАВАНЕ С ПОДЪРЪЖАНЕ НА ПЪЛЪЦИТЕ	ПРОТИВОПОЖАРНОТО ЧЕТО
7.	ДОКЛАД ЗА ПРИКЪСНАТО НАПЪСНАНЕ ПРЕД ДИРЕКТОРА	ДИКТОРЪН УЧИТЕЛ
8.	НАСЪВЪЖАВАНЕ НА РОДИТЕЛИТЕ И ЗАКЪСНАВАНЕ С ОБСТАНОВАТА ПО ПГЗМ	ДИКТОРЪН УЧИТЕЛ

Легенда:

- Евакуационен изход
- Евакуационен път
- Пожарен кран
- Ел. табло
- Пожаровозител
- Евакуационна лампа
- Сборен пункт
- Место на сградата